

# ÅRSRAPPORT

2022



Kranen på biomasseanlægget



**Hjørring Varmeforsyning**

# INDHOLD

	Side
Selskabsoplysninger	3
Ledespåtegning	4
Den uafhængige revisors erklæring	5
Udviklingen i hoved- og nøgletal	8
Ledelsesberetning	10
Anvendt regnskabspraksis	16
Resultatopgørelse 2022	19
Balance pr. 31. december 2022	20
Pengestrømsopgørelse 2022	21
Noter til regnskabet	22

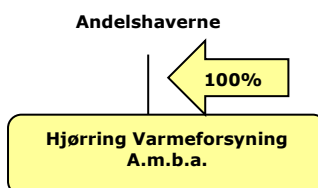
# SELSKABSOPLYSNINGER

## Årsrapport 2022

1. januar 2022 - 31. december 2022  
62. regnskabsår

<b>Selskabet:</b>	Hjørring Varmeforsyning A.m.b.a. Buen 7, 9800 Hjørring Tlf. 96 24 15 00 CVR-nr. 64 54 46 16
<b>Bestyrelse:</b>	Flemming Simonsen, formand Christian Frost Lauritsen, næstformand Ole Søndergaard Ritter Kurt E. Rasmussen Mariann Solholt Kristensen Willy Bjerregaard Mogens Pahl Christensen
<b>Direktion:</b>	Per Sørensen
<b>Revision:</b>	Redmark Godkendt Revisionspartnerselskab Hasseris Bymidte 6, 9000 Aalborg
<b>Advokat:</b>	Advokatfirmaet Amtmandstoft Amtmandstoft 3, 9800 Hjørring
<b>Hovedpengeinstitut:</b>	Jyske Bank A/S Østergade 19-23, 9800 Hjørring

## Koncernstruktur:



# LEDELSESPÅTEGNING

Ledelsen har dags dato aflagt årsrapporten for 2022 for Hjørring Varmeforsyning A.m.b.a.

Årsrapporten er aflagt i overensstemmelse med lovgivningens krav samt kravene i selskabets vedtægter.

Vi anser den valgte regnskabspraksis for hensigtsmæssig, og efter vores opfattelse er årsregnskabet et retvisende billede af selskabets aktiver, passiver og finansielle stilling pr. 31. december 2022 samt af resultatet af selskabets aktiviteter for regnskabsåret 1. januar – 31. december 2022.

Ledelsesberetningen indeholder efter vores opfattelse en retvisende redegørelse for de forhold, som beretningen omhandler.

Årsrapporten er behandlet dags dato og indstilles til repræsentantskabets godkendelse.

**Hjørring, den 19. april 2022**



Per Sørensen  
Direktør

I bestyrelsen:



Flemming Simonsen  
Formand



Christian Frost Lauritsen  
Næstformand



Willy Bjerregaard



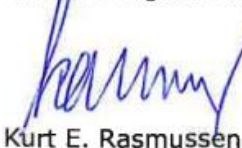
Mogens Pahl Christensen



Ole Søndergaard Ritter



Mariann Solholt Kristensen



Kurt E. Rasmussen

# DEN UAFHÆNGIGE REVISORS ERKLÆRINGER

## *Til andelshaverne i Hjørring Varmeforsyning a.m.b.a.*

### **Konklusion**

Vi har revideret årsregnskabet for Hjørring Varmeforsyning a.m.b.a. for regnskabsåret 1. januar - 31. december 2022, der omfatter anvendt regnskabspraksis, resultatopgørelse, balance og noter. Årsregnskabet udarbejdes efter årsregnskabsloven med de tilpasninger, der følger af varmemforsyningsloven.

Det er vores opfattelse, at årsregnskabet giver et retvisende billede af selskabets aktiver, passiver og finansielle stilling pr. 31. december 2022 samt af resultatet af selskabets aktiviteter for regnskabsåret 1. januar - 31. december 2022 i overensstemmelse med årsregnskabsloven med de tilpasninger, der følger af varmemforsyningsloven.

### **Grundlag for konklusion**

Vi har udført vores revision i overensstemmelse med internationale standarder om revision og de yderligere krav, der er gældende i Danmark. Vores ansvar ifølge disse standarder og krav er nærmere beskrevet i revisionspåtegningens afsnit "Revisors ansvar for revisionen af årsregnskabet". Vi er uafhængige af selskabet i overensstemmelse med International Ethics Standards Board for Accountants' internationale retningslinjer for revisorers etiske adfærd (IESBA Code) og de yderligere etiske krav, der er gældende i Danmark, ligesom vi har opfyldt vores øvrige etiske forpligtelser i henhold til disse krav og IESBA Code. Det er vores opfattelse, at det opnåede revisionsbevis er tilstrækkeligt og egnet som grundlag for vores konklusion.

### **Fremhævelser af forhold vedrørende revisionen**

Hjørring Varmeforsyning a.m.b.a. har som sammenligningstal i resultatopgørelsen for regnskabsåret 2022 valgt at medtage budgettal for 2022. Budgettallene har ikke været underlagt revision.

### **Ledelsens ansvar for årsregnskabet**

Ledelsen har ansvaret for udarbejdelsen af et årsregnskab, der giver et retvisende billede i overensstemmelse med årsregnskabsloven. Ledelsen har endvidere ansvaret for den interne kontrol, som ledelsen anser nødvendig for at udarbejde et årsregnskab uden væsentlig fejlinformation, uanset om denne skyldes besvigelser eller fejl.

Ved udarbejdelsen af årsregnskabet er ledelsen ansvarlig for at vurdere selskabets evne til at fortsætte driften; at oplyse om forhold vedrørende fortsat drift, hvor dette er relevant; samt at udarbejde årsregnskabet på grundlag af regnskabsprincippet om fortsat drift, medmindre ledelsen enten har til hensigt at likvidere selskabet, indstille driften eller ikke har andet realistisk alternativ end at gøre dette.

### **Revisors ansvar for revisionen af årsregnskabet**

Vores mål er at opnå høj grad af sikkerhed for, om årsregnskabet som helhed er uden væsentlig fejlinformation, uanset om denne skyldes besvigelser eller fejl, og at afgive en revisionspåtegning

# DEN UAFHÆNGIGE REVISORS ERKLÆRINGER

med en konklusion. Høj grad af sikkerhed er et højt niveau af sikkerhed, men er ikke en garanti for, at en revision, der udføres i overensstemmelse med internationale standarder om revision og de yderligere krav, der er gældende i Danmark, altid vil afdække væsentlig fejlinformation, når sådan findes. Fejlinformationer kan opstå som følge af besvigelser eller fejl og kan betragtes som væsentlige, hvis det med rimelighed kan forventes, at de enkeltvis eller samlet har indflydelse på de økonomiske beslutninger, som regnskabsbrugerne træffer på grundlag af årsregnskabet.

Som led i en revision, der udføres i overensstemmelse med internationale standarder om revision og de yderligere krav, der er gældende i Danmark, foretager vi faglige vurderinger og opretholder professionel skepsis under revisionen. Herudover:

- Identificerer og vurderer vi risikoen for væsentlig fejlinformation i årsregnskabet, uanset om denne skyldes besvigelser eller fejl, udformer og udfører revisionshandlinger som reaktion på disse risici samt opnår revisionsbevis, der er tilstrækkeligt og egnet til at danne grundlag for vores konklusion. Risikoen for ikke at opdage væsentlig fejlinformation forårsaget af besvigelser er højere end ved væsentlig fejlinformation forårsaget af fejl, idet besvigelser kan omfatte sammensværgelser, dokumentfalsk, bevidste udeladelser, vildledning eller tilside-sættelse af intern kontrol.
- Opnår vi forståelse af den interne kontrol med relevans for revisionen for at kunne udforme revisionshandlinger, der er passende efter omstændighederne, men ikke for at kunne udtrykke en konklusion om effektiviteten af selskabets interne kontrol.
- Tager vi stilling til, om den regnskabspraksis, som er anvendt af ledelsen, er passende, samt om de regnskabsmæssige skøn og tilknyttede oplysninger, som ledelsen har udarbejdet, er rimelige.
- Konkluderer vi, om ledelsens udarbejdelse af årsregnskabet på grundlag af regnskabsprincippet om fortsat drift er passende, samt om der på grundlag af det opnåede revisionsbevis er væsentlig usikkerhed forbundet med begivenheder eller forhold, der kan skabe betydelig tvivl om selskabets evne til at fortsætte driften. Hvis vi konkluderer, at der er en væsentlig usikkerhed, skal vi i vores revisionspåtegning gøre opmærksom på oplysninger herom i årsregnskabet eller, hvis sådanne oplysninger ikke er tilstrækkelige, modificere vores konklusion. Vores konklusioner er baseret på det revisionsbevis, der er opnået frem til datoen for vores revisionspåtegning. Fremtidige begivenheder eller forhold kan dog medføre, at selskabet ikke længere kan fortsætte driften.
- Tager vi stilling til den samlede præsentation, struktur og indhold af årsregnskabet, herunder noteoplysningerne, samt om årsregnskabet afspejler de underliggende transaktioner og begivenheder på en sådan måde, at der gives et retvisende billede heraf.

Vi kommunikerer med den øverste ledelse om blandt andet det planlagte omfang og den tidsmæssige placering af revisionen samt betydelige revisionsmæssige observationer, herunder eventuelle

# DEN UAFHÆNGIGE REVISORS ERKLÆRINGER

betydelige mangler i intern kontrol, som vi identificerer under revisionen.

## Udtalelse om ledelsesberetningen

Ledelsen er ansvarlig for ledelsesberetningen.

Vores konklusion om årsregnskabet omfatter ikke ledelsesberetningen, og vi udtrykker ingen form for konklusion med sikkerhed om ledelsesberetningen.

I tilknytning til vores revision af årsregnskabet er det vores ansvar at læse ledelsesberetningen og i den forbindelse overveje, om ledelsesberetningen er væsentligt inkonsistent med årsregnskabet eller vores viden opnået ved revisionen eller på anden måde synes at indeholde væsentlig fejlinformation.

Vores ansvar er derudover at overveje, om ledelsesberetningen indeholder krævede oplysninger i henhold til årsregnskabsloven.

Baseret på det udførte arbejde er det vores opfattelse, at ledelsesberetningen er i overensstemmelse med årsregnskabet. Vi har ikke fundet væsentlig fejlinformation i ledelsesberetningen.

Aalborg, den 19. april 2023

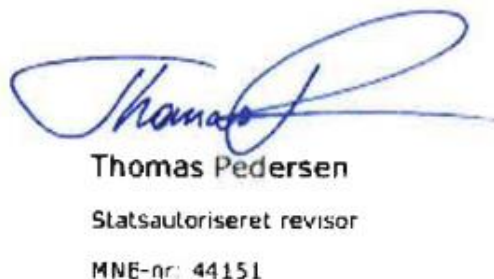
## Redmark

Godkendt Revisionspartnerselskab

CVR-nr. 29 44 27 89



Frank Nørgaard  
Statsautoriseret revisor  
MNE-nr. 27773



Thomas Pedersen  
Statsautoriseret revisor  
MNE-nr. 44151

# UDVIKLING I HOVED- OG NØGLETAL

## Hovedtal

<b>Hovedtal (tkr.)</b>	<b>2020</b>	<b>2021</b>	<b>2022</b>
Salg af el og varme	110.968	121.549	114.310
Resultat af finansielle poster	-895	-746	-412
<b>Årets resultat</b>	<b>3.179</b>	<b>-517</b>	<b>6.995</b>
Anlægsinvesteringer:			
Produktionsanlæg	1.379	1.474	3.267
Distributionsanlæg	12.440	12.852	14.534
Øvrige anlæg	746	153	210
Igangværende arbejder	0	0	0
<b>Anlægsinvesteringer i alt</b>	<b>14.565</b>	<b>14.479</b>	<b>18.011</b>
<b>Aktiver</b>	<b>106.958</b>	<b>104.241</b>	<b>98.442</b>
<b>Egenkapital</b>	<b>31.325</b>	<b>31.325</b>	<b>31.325</b>
Langfristet gæld	19.299	9.326	1.075
Kortfristet gæld	56.334	63.590	66.042
<b>Gæld</b>	<b>75.633</b>	<b>72.916</b>	<b>67.117</b>
<b>Hovedtal (antal)</b>	<b>2020</b>	<b>2021</b>	<b>2022</b>
CO <sub>2</sub> -kvoter			
Kvoteholdning primo	212.717	147.074	183.805
Konverterede kvote kreditter	0	80.879	0
Tildelte gratiskvoter	7.189	4.101	4.203
Forbrug af kvoter, verificeret <sup>1</sup>	-82	-2.089	-2
Salg af kvoter	-72.750	-46.160	-27.500
<b>Udponerede kvoter ultimo</b>	<b>147.074</b>	<b>183.805</b>	<b>160.506</b>

## Nøgletal produktion, salg m.v.

	<b>2020</b>	<b>2021</b>	<b>2022</b>
<b><u>Omkostninger (kr./solgt MWh varme)</u></b>			
Gennemsnitlige nettobrændsels- og energiomkostninger <sup>2</sup>			
Affaldsvarmeanlæg	321,79	353,01	334,63
Naturgaskedler	548,32	509,61	3.941,19
Træpilleværk	327,79	279,84	454,04
Biogasanlæg	320,67	483,43	369,41
Biomasseanlæg	197,18	184,63	223,86
Vægtet gns brændsel og energi inkl. salg af el, CO <sub>2</sub> -kvoter og elpristillæg	237,43	272,42	228,86
Produktionsomkostninger i øvrigt <sup>3</sup>	115,48	104,34	115,12
Distributionsomkostninger	51,40	58,10	75,39
Administrationsomkostninger	57,39	34,17	40,41
Finansielle udgifter/indtægter, netto	3,85	2,87	1,76
Andre udgifter og indtægter, netto	-2,30	-1,78	-2,19
Henlæggelser	0,00	0,00	0,00
<b>Omkostninger i alt</b>	<b>463,25</b>	<b>470,12</b>	<b>459,36</b>

<sup>1</sup> Kvoteforbrug frem til 31.12.2022 er i h.t. bekendtgørelse verificeret af autoriseret verifikator

<sup>2</sup> Elindtægter og køb/salg af CO<sub>2</sub>-kvoter er indeholdt i vægtet gennemsnit

<sup>3</sup> Produktions- og distributionsomkostninger før indregning af ledningsnettets varmevirkningsgrad



# UDVIKLING I HOVED- OG NØGLETAL

## Nøgletal produktion, salg m.v.

	2020	2021	2022
<b><u>Kundegrundlag og varmebehov</u></b>			
Tilsluttet effekt ultimo året MW	260,0	263,2	266,3
Tilsluttet effekt gns. for året MW	259,0	261,6	264,4
Varmesalg MWh	232.431	259.670	233.903
Varmesalg kWh pr. tilsluttet effekt-enhed kW	897	993	860
Graddagestal inkl. tillæg for brugsvand (normalår 4.108)	3.429	3.824	3.553
Antal forbrugere	9.731	9.846	10.039
<b><u>Produktion og køb af energi (GWh):</u></b>			
<b>Brændselskøb/-forbrug:</b>			
Samlet naturgasforbrug	0,6	13,6	0,0
Træpilleforbrug	15,9	18,2	8,1
Biomasseforbrug (træflis)	65,7	84,7	83,5
Brændselsforbrug i alt	82,2	116,5	91,6
<b>Produktion:</b>			
Træpillekedler	15,3	17,8	7,9
Biomassekedel	68,9	89,2	92,0
Kraftvarmeværk	0,0	0,0	0,0
Naturngaskedler	0,6	14,0	0,0
Produktion, varme i alt	84,8	121,0	99,9
Produktion, el i alt	0,0	0,0	0,0
Produktion, i alt	84,8	121,0	99,9
<b>Energikøb:</b>			
Varme fra affaldsforbrændingsanlæg	175,4	171,6	173,3
Varme fra biogasanlæg	23,0	19,3	15,1
Varmekøb i alt	198,4	190,9	188,4
<b>Energi til rådighed</b>	<b>283,2</b>	<b>311,9</b>	<b>288,3</b>
<b><u>Distribution og salg af energi (GWh):</u></b>			
<b>Energi til rådighed</b>	<b>283,2</b>	<b>311,9</b>	<b>288,3</b>
Tab i elnet og egetforbrug	0,0	0,0	0,0
Tab i fjernvarmenet	-50,8	-52,2	-54,4
<b>Energisalg</b>	<b>232,4</b>	<b>259,7</b>	<b>233,9</b>
Heraf salg af varme	232,4	259,7	233,9
Heraf salg af el	0,0	0,0	0,0
Ledningsnettets effektivitet	82,1%	83,3%	81,1%

# LEDELSESBERETNING

## SELSKABETS HOVEDAKTIVITET

Hovedaktiviteten har i lighed med tidligere år bestået af forsyning af varme til medlemmerne til opvarmning af rum og brugsvand, så godt, sikkert og billigt som muligt.

Varmen er fremskaffet ved produktion på selskabets træpille- og biomasseanlæg, og ved køb af varme fra det fælleskommunale affaldsselskab Nordværk I/S og biogasanlæggene Grøngas A/S og LBT Agro K/S.

Varmen er afsat i forsyningsområdet, som er Hjørring by, samt til Lønstrup Varmeforsyning A.m.b.a.

## UDVIKLING I AKTIVITETER OG ØKONOMISKE FORHOLD I REGNSKABSÅRET

Regnskabsåret omfatter perioden 1. januar 2022 - 31. december 2022.

Årets resultat af fjernvarmeaktiviteterne blev et overskud på 6,9 mio. kr. før overførsel fra forrige år, hvilket er 2,5 mio. kr. bedre end forventet ved budgetlægningen for 2023.

Der har været en markant højere udgift til køb af el i 2022 set i forhold til budgettet for samme periode. Dette skyldes udelukkende at elprisen for 2022 i gennemsnit har været mere end 1.000 kr./MWh højere end den budgetterede pris for 2022.

Der er brugt 700 MWh mindre i regnskabet for 2022, end der var forventet i budgettet.

Resultatet af fjernkølingsaktiviteten blev et overskud på 130 t.kr.

## Varmebehov og -salg

Ved budgetlægningen for 2022 blev varmemprisen sat til 412,50 kr./MWh og effektbidraget til 227,54 kr. Mcal/h incl. moms.

Varmebehovet er markant lavere end forventet. Det skyldes, at forbrugerne har sparet på varmen i 4. kvartal 2022.

Der er fortsat en pæn interesse for tilslutning til fjernvarme, så året bød på netto tilslutning af 193 kunder ved konverteringer og nybyggerier.

Forbruger nr. 10.000 blev tilsluttet i 2022.

## Varmekøb og -produktion

Affaldsvarmekøbet fra Nordværk I/S har i 2022 været på niveau med de seneste år med 173.281 MWh, mod 171.598 MWh sidste år.

Købet fra biogasanlæggene ligger i år næsten 22% lavere, end i 2021.

Varmekøbet og egenproduktionen dækkede i 2022 henholdsvis 65% og 35% af varmeproduktionsbehovet.

Den væsentligste del af egenproduktionen skete på biomasseanlægget, mens behovet for produktion på træpillekedlerne har været begrænset.

Der er ikke blevet produceret varme og el på kraftvarmeværket i 2022.

Forskellen mellem den producerede varme og solgte varme udgør ledningsnettets effektivitet.

Ledningsnettets effektivitet er i 2022 opgjort til 81,1%, mens den i 2021 var 83,3%.

## Biomasseanlæg

Biomasseanlægget er siden idriftsættelsen løbende optimeret, hvilket bl.a. har medført en forøgelse af varmeydelsen fra 27,8 MW til 32,0 MW.

Anlægget til rensning af røggaskondensat, så det kan genanvendes som spædevand i vores fjernvarmenet, blev idriftsat i 2022.

Efterfølgende analyseresultater har vist, at det vand som ledes til kloak fra spædevandsanlægget for et enkelt stofs vedkomne, overskrider grænseværdien i vores udledningstilladelse.

Der pågår forsøg med ekstra rensning af vandet, og det er vores forventning, at vi fremover kan overholde grænseværdierne i vores udledningstilladelse. Hjørring Kommune har midlertidigt givet tilladelse til overskridelse af grænseværdien.



Optænding af bioanlæg

## Afgifter

Året bød ikke på indførelse af nye eller ændring af eksisterende afgifter/satser.

## Energispareaktiviteter

Det blev i 2020 besluttet at likvidere Energisparesekselskabet Vendsyssel A/S, hvilket blev igangsat ultimo 2021, likvidationsprocessen blev afsluttet med udgangen af 2022.

De omkostninger, der er indeholdt i regnskabet, er de udgifter, der kommer fra den aktivitet, der har været i forbindelse med opfølgning på sager fra henvendelser fra tilsynsmyndighederne samt de omkostninger, der har været i forbindelse med likvidationen af Energisparesekselskabet Vendsyssel A/S.

## Investeringer

Der er i 2022 afholdt 0,8 mio. kr. til tilpasninger/optimering af biomasseanlægget.

Der er anvendt 0,9 mio. kr. til renoveringer på gaskedelanlæg, kraftvarmeanlæg og fællesanlæg (SRO og transmissionssystem m.m.) og 0,3 mio. kr. til renoveringer af bygninger/arealer.

Træpilleanlægget er renoveret for 1,2 mio. kr.

Til renovering og udbygning af ledningsnettet og tilslutning af nye forbrugere er der anvendt 10,6 mio. kr.

Årets renoveringer af ledningsnettet er hovedsageligt sket i samarbejde med Hjørring Vandsekselskab A/S.

Der er netto tilsluttet 193 installationer.

Ledningsnettets udstrækning er pr. 31. december 2022 166 km hovedledninger, 140 km stikledninger og 8 km transmissionsledninger.

I alt er der foretaget investeringer på 18,0 mio. kr. i 2022, og opkrævet tilslutningsafgifter og byggemodningsbidrag på 3,9 mio. kr.

## USÆDVANLIGE FORHOLD

Selskabets drift har ikke været påvirket af usædvanlige forhold i 2022.

## BEGIVENHEDER EFTER REGNSKABSÅRETS UDLØB

Der er fra balancedagen og frem til i dag ikke indtrådt forhold, som væsentligt påvirker vurderingen af årsrapporten.

## FORVENTET UDVIKLING I VIRKSOMHEDENS AKTIVITETER OG ØKONOMISKE FORHOLD

### Effektivisering af fjernvarmebranchen

Politikernes ønske om indførelse af økonomisk regulering af fjernvarmeselskaberne er blevet forsinket. Derfor kender vi endnu ikke rammerne for den kommende økonomiske regulering.

### Kraftvarmeanlægget

Kraftvarmeanlægget gør, at vi får en tildeling af kvoter i perioden frem til 2025. Denne kvotetildeling gør, at vi får dækket omkostningerne til anlægget.

Der foregår undersøgelser af generatoren, som endnu ikke er afsluttet, hvorefter der skal tages stilling til anlæggets fremtid.

Det skal bl.a. vurderes, om vi med fordel kan bibeholde anlægget med henblik på levering af systemydelser til el-systemet.

Kraftvarmeanlægget er designet til drift med naturgas, men kan også driftes med biogas.

# LEDELSESBERETNING

## Driftoptimering og reduktion af ledningstab

Der arbejdes løbende med optimering af ledningsnettets drift med henblik på at få minimeret ledningstab. Vi har i de senere år anskaffet analyseværktøjer, som sammen med de fjernafleste målerdata gør, at vi har et godt grundlag for minimering af ledningstab.

## Produktionsanlæg, ledningsnet og forsyningsområde

Forsynings sikkerheden, de eksisterende anlægs alder og dermed behovet for ny- og reinvesteringer, brændsels- og energipris-udviklingen og ikke mindst de politiske rammebetingelser gør, at anlæggenes fremtid og alternativer løbende overvejes.

## Vision

Hjørring Varmeforsynings vision er, på trods af forventningen om væsentligt ændrede rammebetingelser fra myndighedernes side, fortsat:

***Hjørring Varmeforsyning vil være blandt de bedste målt på leveringssikkerhed og varmepris, samt være en attraktiv samarbejdspartner for lignende virksomheder.***

Derfor vil vi

- være fleksible og omstillingsparate
- være serviceorienteret, udbygge og udvikle ydelserne til vore kunder
- være på forkant med alternative energiformer
- skabe og vedligeholde et godt arbejdsmiljø som grundlag for en attraktiv arbejdsplads, hvor vi ønsker at bibeholde og få kompetencer
- være en ansvarlig virksomhed i lokalområdet både miljømæssigt og socialt.

## PÅVIRKNING AF DET EKSTERNE MILJØ OG FORANSTALTNINGER TIL FOREBYGGELSE, REDUKTION ELLER AFHJÆLPNING AF SKADER HERPÅ

Virksomheden er en listevirksomhed efter Miljøbeskyttelseslovens kapitel 5, der kræver særlig godkendelse for drift.

Kraftvarmeværket er omfattet af pkt. 1.1 b) i Miljøministeriets bekendtgørelse nr. 2080 af 15. september 2021 "Forbrænding af brændsel med en samlet nominal indfyret effekt på

50 MW eller derover, hvor brændslet er andet end kul og/eller orimulsion".

Miljøgodkendelsen blev revurderet i 2014-2015, og den nye miljøgodkendelse trådte i kraft 8. september 2015 efter en høringsperiode uden væsentlige indsigelser. Forudsat at der ikke sker væsentlige ændringer i kraftvarmeværkets driftsstatus, skal næstkommende revurdering af miljøgodkendelsen ske i 2025.

Hjørring Kommune er miljømæssig tilsynsmyndighed.

Bæredygtigheden for den anvendte biomasse (Træpiller/træflis) dokumenteres jf. brancheaftalen i en årlig rapport, som offentliggøres på selskabets hjemmeside.

## ÅRSREGNSKABET

Det er ledelsens opfattelse, at alle væsentlige oplysninger til bedømmelse af selskabets økonomiske stilling, årets resultat og den finansielle udvikling fremgår af årsregnskabet.

Der er ikke efter balancedagen indtruffet betydningsfulde hændelser, som vurderes at have væsentlig indflydelse på bedømmelsen af årsregnskabet.

## Resultatet

Resultatet af fjernvarmeaktiviteterne blev et overskud på 6,9 mio. kr., med et overført resultat fra sidste år på 2,4 mio. kr. er der her efter en overdækning på 9,3 mio. kr.

Resultatet af driften af fjernkøleanlægget, som ikke indgår i fjernvarmeaktiviteten, blev et overskud på 130 t.kr.

## Salg af el og varme

Salg af el og varme udgjorde 114,3 mio. kr., mod 121,5 mio. kr. forrige år.

Varmesalget i perioden 1. januar 2022 – 31. december 2022 blev 233.903 MWh mod 259.670 MWh sidste år.

# LEDELSESBERETNING

## Produktion

Produktionsomkostningerne efter fradrag af ledningstabets andel udgjorde 79,7 mio. kr. mod 90,8 mio. kr. forrige år. Omkostningerne kan vises i følgende hovedposter:

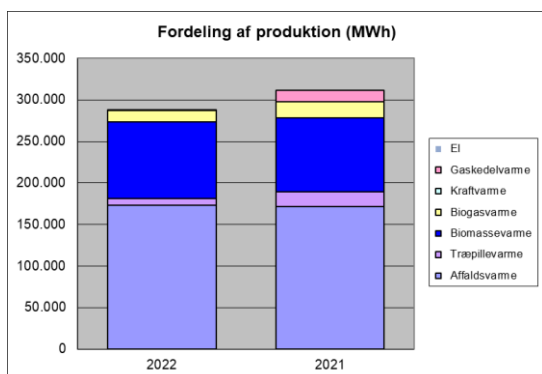
	2022 mio. kr.	2021 mio. kr.
Brændsel og energi	71,3	81,9
Vedligeholdelse af anlæg og driftsledelse	26,9	27,2
Ledningstabets andel	-18,5	-18,3
Produktionsomkostninger i alt	79,7	90,8

### Brændsels- og energiomkostninger:

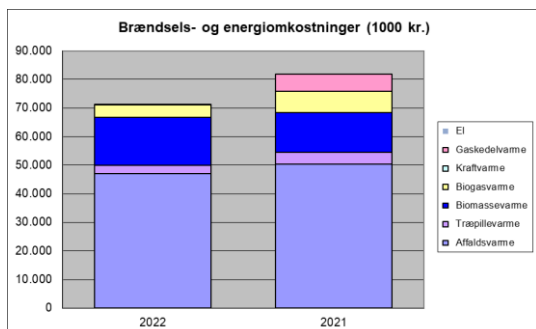
Årets varmebehov blev 288.305 MWh, mod 311.901 sidste år.

Produktionsfordelingen:

Varmebehovet resulterede i en produktionsfordeling, som fremgår af figur 1.



Figur 1: El- og varmeprod.fordeling MWh



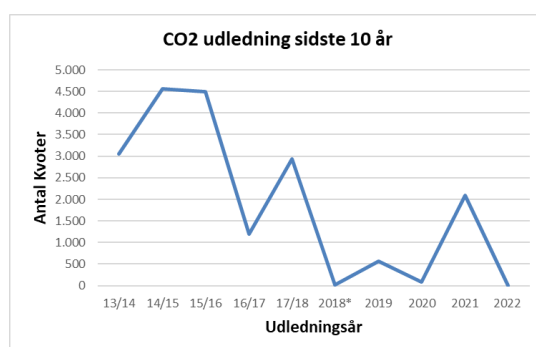
Figur 2: Brændsels- og energiomkostninger

## CO<sub>2</sub>-kvoter

CO<sub>2</sub>-udledningen blev i 2022 stort set ikke eksisterende, da vi det meste af året kunne køre med træpilleanlægget som spidslastanlæg, hvorfor det ikke har været nødvendigt at supplere produktionen med naturgasbaseret egenproduktion.

Udledningen i kalenderåret 2022 er verificeret af autoriseret verifikator, og 2 kvoter skal returneres i kvoteregisteret (2.089 kvoter i 2021).

Der er blevet afhændet 27.500 kvoter i 2022.



Figur 3: 10 års udvikling i CO<sub>2</sub> udledning

### Vedligeholdelsesomkostninger m.m.

Vedligeholdelses- og driftsledelsesomkostningerne udgjorde 26,9 mio. kr., mod 27,1 mio. kr. sidste år.



# LEDELSESBERETNING

## Distribution

### **Ledningsnettets effektivitet:**

Ledningsnettets effektivitet blev 81,1% i 2022, mens den for 2021 var på 83,3%.

### **Distributionsomkostninger:**

Distributionsomkostningerne, ekskl. ledningstabets andel af produktionsomkostninger, blev 17,6 mio. kr., mod 15,0 mio. kr. sidste år.

## Administration

Administrationsomkostningerne ekskl. service- og energispareaktiviteter blev 8,8 mio. kr., mod 8,6 mio. kr. sidste år.

Omkostningerne til service- og energispareaktiviteter blev 0,7 mio. kr. mod 0,3 mio. kr. sidste år. Stigningen skyldes indregning af de sidste udgifter afholdt i Energispareselskabet samt udgifter til likvidationen.

## Finansielle poster

De finansielle nettoomkostninger blev 0,4 mio. kr., hvor nettoomkostninger i 2021 var 0,8 mio. kr.

## Andre driftsindtægter og -udgifter

Andre driftsindtægter og -udgifter udgjorde en nettoindtægt på 18,3 mio. kr., hvor nettoindtægten i 2021 var 11,7 mio. kr.

Der blev solgt CO<sub>2</sub>-kvoter for 17,8 mio. kr. i 2022 (i 2021 solgt for 11,2 mio. kr.).

## Balancen

Den likvide beholdning var ved årets udgang 8 t.kr., hvor den ved årets begyndelse var 7 t.kr. Der har i året løbende været behov for træk på kassekrediten.

Ved årsafregningen pr. 31. december 2022, viste årsopgørelserne, at der netto skulle tilbagebetales 7,4 mio. kr. til forbrugerne. Ved afregningen for 2021 skulle der netto opkræves 7,3 mio. kr.

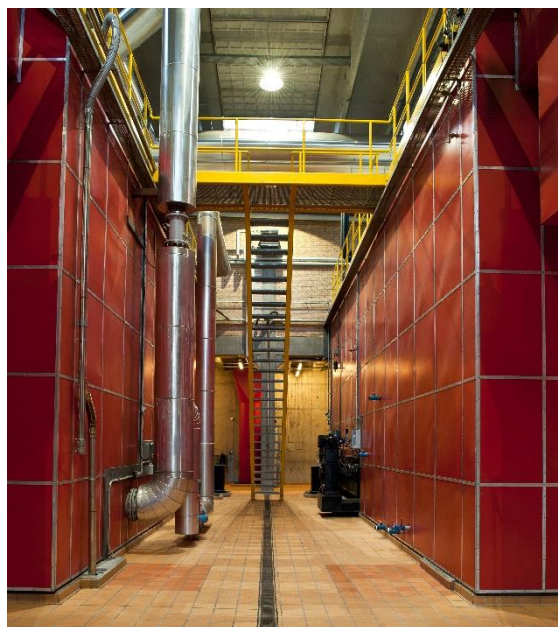
Regnskabsårets resultat betyder, at der pr. 31. december 2022 er et overskud på 6,9 mio. kr., som skal indregnes i kommende års varmepris.

Restgælden på det optagne lån til opførelse af biomasseanlægget udgjorde pr. 31. december 2022 8,3 mio. kr.

De finansielle anlægsaktiver udgjorde pr. 31. december 2022 4,4 mio. kr., svarende til investeringen i køleprojektet.

De materielle anlægsaktiver udgjorde pr. 31. december 2022 70,7 mio. kr. mod 73,9 mio. kr. året før.

Egenkapitalen er uændret 31,3 mio. kr. pr. 31. december 2022.



Fra træpilleanlægget

## GENERELT

Årsrapporten for Hjørring Varmeforsyning A.m.b.a. er aflagt i overensstemmelse med årsregnskabslovens bestemmelser for en klasse A-virksomhed med de tilpasninger, der følger af varmemforsyningsloven.

### Generelt om indregning og måling

I resultatopgørelsen indregnes indtægter i takt med, at de indtjenes. Herunder indregnes værdireguleringer af finansielle aktiver og forpligtelser. I resultatopgørelsen indregnes ligeledes alle omkostninger, herunder afskrivninger, nedskrivninger og hensatte forpligtelser samt tilbageførsler som følge af ændrede regnskabsmæssige skøn af beløb, der tidligere har været indregnet i resultatopgørelsen.

Aktiver indregnes i balancen, når det er sandsynligt, at fremtidige økonomiske fordele vil tilflyde selskabet, og aktivets værdi kan måles pålideligt.

Forpligtelser indregnes i balancen, når det er sandsynligt, at fremtidige økonomiske fordele vil fragå selskabet, og forpligtelsens værdi kan måles pålideligt.

Ved første indregning måles aktiver og forpligtelser til kostpris. Efterfølgende måles aktiver og forpligtelser som beskrevet nedenfor for hver enkelt regnskabspost.

### ”Hvile i sig selv” – princippet Over- og underdækninger

Selskabets fjernvarmeaktiviteter er underlagt det særlige ”hvile i sig selv” – princip i henhold til varmemforsyningsloven.

Princippet medfører, at årets over- eller underdækning, opgjort som årets resultat efter varmemforsyningsloven i forhold til opkrævede priser, skal tilbageføres eller kan opkræves hos forbrugerne ved indregning i efterfølgende års priser.

Den akkumulerede over- eller underdækning efter varmemforsyningslovens regler er udtryk for et mellemværende med forbrugerne og indregnes i balancen under gæld eller tilgodehavender.

## RESULTATOPGØRELSEN

### Nettoomsætning

Indtægterne ved salg af varme er opgjort på baggrund af de udsendte årsopgørelser og flytte- og slutopgørelser i årets løb. Årsopgørelserne er baseret på aflæsninger af forbrugernes varmemålere 31. december. Eventuelle reguleringer vedr. tidligere år er modregnet i indtægten.

### Produktionsomkostninger

Produktionsomkostninger omfatter omkostninger, herunder lønninger og gager samt afskrivninger, der er afholdt for fremstilling af den nødvendige varme for opnåelse af årets nettoomsætning.

I produktionsomkostningerne er indeholdt alle påløbne omkostninger fra køb af brændsel og energi til levering af produktionsanlæg fra trukket den andel af omkostningerne, som udgør tab i distributionsnettet.

Brændsels- og energikøb er indregnet med faktiske afregninger fra leverandører. I tilfælde med acountobetaling sker indregning på baggrund af aflæsning af målere den 31. december.

Forbrug af gratis tildelte CO<sub>2</sub>-kvoter er indregnet med 0 kr.

### Distributionsomkostninger

Distributionsomkostninger omfatter omkostninger, herunder lønninger og gager, afskrivninger og tab i ledningsnet, der er afholdt for fremføring af den nødvendige varme for opnåelse af årets nettoomsætning.

I distributionsomkostningerne er indeholdt alle påløbne omkostninger fra afgang fra produktionsanlæg til levering og måling af varme af forbruger.

### Administrationsomkostninger

I administrationsomkostninger er indregnet omkostninger, der er afholdt i året til administration af selskabet og til energibesparelsesaktiviteter, herunder omkostninger til administrativt personale, kontoromkostninger m.v. og afskrivninger.

# REGNSKABSPRAKSIS

## Andre driftsindtægter/-udgifter

Andre driftsindtægter/-udgifter omfatter poster af sekundær karakter i forhold til virksomhedens hovedaktiviteter.

Avancer ved salg af CO<sub>2</sub>-kvoter er indregnet på tidspunktet for bindende aftale herom.

## Finansielle poster

Finansielle indtægter og omkostninger indeholder renteindtægter og -omkostninger, realiserede kursgevinster og -tab vedrørende værdipapirer, gæld og transaktioner i fremmed valuta, amortisering af finansielle aktiver og forpligtelser. Finansielle indtægter og udgifter er indregnet med de beløb, der vedrører regnskabsåret.

## Selskabsskat

Årets skat, der består af årets aktuelle selskabsskat og ændring i udsendt skat, indregnes i resultatopgørelsen med den del, der kan henføres til årets resultat.

## Fordeling af løn-, kørsels- og lokaleudgifter

Løn-, kørsels- og lokaleomkostningerne er fordelt på produktions-/distributions-/administrationsomkostninger.

Fordelingsnøglen for løn og kørselsgodtgørelse er en fordeling pr. medarbejder, for kørsel i varebiler fordeling pr. varebil og for lokaleomkostninger fordeling efter aktiviteternes beslaglæggelse af bygningsarealer.

## BALANCEN

### Anlægsaktiver og afskrivninger:

#### Immaterielle anlægsaktiver:

Beholdning af gratis tildelte CO<sub>2</sub>-kvoter er ikke aktiveret.

#### Materielle anlægsaktiver:

Grunde og bygninger, tekniske anlæg og maskiner, driftsmateriel og inventar er indregnet til kostpris. Tilslutningsafgifter er modregnet i anlægssummen før afskrivning.

Kostprisen omfatter anskaffelsesprisen samt omkostninger direkte tilknyttet anskaffelsen

indtil det tidspunkt, hvor aktivet er taget i brug.

Aktiv	Lineært over år
Gamle produktionsanlæg	5
Biomasseanlæg inkl. jordkøb	10
Varmemålere og fjernflæsning	10
IT-hardware/-software, kontor	5
Kørende materiel	5
Fjernkølingsanlæg	25
Andre aktiver	15

*I tilfælde, hvor det på forhånd er kendt, at en investerings brugstid vil være kortere end hovedreglens afskrivningsperiode, anvendes en kortere afskrivningsperiode efter konkret vurdering, dog min. 5 år, jf. Varmeforsyningslovens bestemmelser.*

### Finansielle anlægsaktiver:

Finansielle anlægsaktiver er aktiveret til anskaffelsespris.

### Beholdninger og tilgodehavender

Værdien af træpille- og træflisbeholdninger er optaget til anskaffelsessum.

Værdi af øvrige beholdninger (akkumuleret varme, målere og reservedele til produktions- og distributionsanlæg) er ikke aktiveret, men udgiftsført straks, da de har et beskedent omfang.

Tilgodehavender måles til amortiseret kostpris, hvilket sædvanligvis svarer til nominel værdi. Der nedskrives til nettorealisationsværdien med henblik på at imødegå forventede tab.

### Egenkapital

Fjernvarmeværker er omfattet af prisbestemmelserne i den gældende varmforsyningslov, hvoraf det fremgår, at varmforsyningsvirksomheder ikke må opspare overskud.

Som følge heraf modregnes indbetalte tilslutningsafgifter i anlægssaldoen.

Egenkapitalen pr. 31. december 2022 er uændret i forhold til egenkapitalen sidste år.



# REGNSKABSPRAKSIS

## Gæld

Finansielle gældsforpligtelser er indregnet til nominel restgæld.

Andre gældsforpligtelser, som bl.a. omfatter gæld til leverandører og kunder, er medtaget til nominel værdi.

Under periodeafgrænsningsposter er indregnet omkostninger vedrørende regnskabsåret, som faktureres og betales efterfølgende år.

## PENGESTRØMSOPGØRELSEN

Pengestrømsopgørelsen viser selskabets pengestrømme i 2022 fordelt på drifts-, investerings- og finansieringsaktivitet for året, årets forskydning i likvider samt likvider ved årets begyndelse og slutning.

### Pengestrømme fra driftsaktivitet

Pengestrømme fra driftsaktivitet er opgjort som årets resultat reguleret for ikke-kontante driftsposter og ændring i driftskapital.

### Pengestrømme fra investeringsaktivitet

Pengestrømme fra investeringsaktivitet omfatter betalinger i forbindelse med køb og salg af immaterielle, materielle og finansielle anlægsaktiver.

### Pengestrømme fra finansieringsaktivitet

Pengestrømme fra finansieringsaktivitet omfatter optagelse af lån og afdrag på rentebærende gæld.

### Likvider

Likvider omfatter likvide beholdninger.



Fra pumperummet på Buen-centralen

# RESULTATOPGØRELSE 1/1-2022-31/12-2022

	Regnskab 2022 t.kr.		Ikke rev. budget 2022 t.kr.		Regnskab 2021 t.kr.		Note
<b>SALG AF VARME OG EL</b>	<b>114.310</b>	<i>100</i>	<b>120.654</b>	<i>100</i>	<b>121.549</b>	<i>100</i>	<b>1</b>
Årets resultat efter varmforsyningsloven til indregning i kommende års priser	-6.865	-6	2.562	1	525	0	
<b>NETTOOMSÆTNING</b>	<b>107.445</b>	<i>94</i>	<b>123.216</b>	<i>101</i>	<b>122.074</b>	<i>100</i>	
Produktionsomkostninger	-79.687	-70	-94.926	-72	-90.774	-75	<b>2</b>
Distributionsomkostninger	-36.169	-32	-34.610	-27	-33.345	-27	<b>3</b>
Administrationsomkostninger	-9.451	-8	-9.199	-8	-8.873	-7	<b>4</b>
<b>RESULTAT AF PRIMÆR DRIFT</b>	<b>-17.862</b>	<i>-16</i>	<b>-15.519</b>	<i>-6</i>	<b>-10.918</b>	<i>-9</i>	
Andre driftsindtægter	18.274	16	16.210	7	11.716	10	<b>5</b>
Andre driftsudgifter	0	0	-56	0	-52	0	<b>5</b>
<b>RESULTAT FØR FINANSIELLE POSTER</b>	<b>412</b>	<i>0</i>	<b>635</b>	<i>1</i>	<b>746</b>	<i>1</i>	
Finansielle indtægter	120	0	113	0	88	0	<b>6</b>
Finansielle udgifter	-532	0	-748	-1	-834	-1	<b>7</b>
<b>ORDINÆRT RESULTAT FØR EKSTRA-ORDINÆRE POSTER</b>	<b>0</b>	<i>0</i>	<b>0</b>	<i>0</i>	<b>0</b>	<i>0</i>	
Resultat af fjernkølingsaktivitet	130	0	0	0	8	0	<b>8</b>
<b>RESULTAT FØR SKAT</b>	<b>130</b>	<i>0</i>	<b>0</b>	<i>0</i>	<b>8</b>	<i>0</i>	
Skat af årets resultat	0	0	0	0	0	0	
<b>ÅRETS RESULTAT</b>	<b>130</b>	<i>0</i>	<b>0</b>	<i>0</i>	<b>8</b>	<i>0</i>	
<b>RESULTATDISPONERING</b>							
Årets resultat af fjernkølingsaktivitet	130	0	0	0	8	0	
Årets resultat efter varmforsyningsloven	6.865	6	-2.562	1	-525	3	
Overført resultat fra forrige år	2.464	2	2.562	-1	2.989	0	
Resultat efter varmforsyningsloven til indregning i kommende års varmepris	9.329	8	0	0	2.464	2	
<b>I alt til disponering</b>	<b>9.459</b>	<b>8</b>	<b>0</b>	<b>0</b>	<b>2.472</b>	<b>2</b>	
<b>Resultat af drift af fjernkølingsanlæg</b>	<b>130</b>	<i>0</i>	<b>0</b>	<i>0</i>	<b>8</b>	<i>0</i>	
<b>Overføres til indregning i efterfølgende års varmepriser</b>	<b>9.329</b>	<i>8</i>	<b>0</b>	<i>0</i>	<b>2.464</b>	<i>2</i>	

## BALANCE 31/12-2022

AKTIVER	31.12.2022 t.kr.		31.12.2021 t.kr.		Note
Materielle anlægsaktiver	70.726	71	73.868	70	9
Finansielle anlægsaktiver	4.401	4	5.257	5	10
<b>ANLÆGSAKTIVER</b>	<b>75.127</b>	<b>75</b>	<b>79.125</b>	<b>75</b>	
Resultat til indregning i næste års priser	0	0	0	0	
Beholdninger og tilgodehavender	23.307	25	25.737	25	11
Likvide beholdninger	8	0	7	0	
<b>OMSÆTNINGSAKTIVER</b>	<b>23.315</b>	<b>25</b>	<b>25.744</b>	<b>25</b>	
<b>AKTIVER</b>	<b>98.442</b>	<b>100</b>	<b>104.869</b>	<b>100</b>	
<b>PASSIVER</b>					
<b>EGENKAPITAL</b>	<b>31.325</b>	<b>31</b>	<b>31.325</b>	<b>30</b>	
<b>HENLÆGGELSER</b>	<b>0</b>	<b>0</b>	<b>0</b>	<b>0</b>	
<b>Langfristet gæld</b>	<b>1.075</b>	<b>1</b>	<b>9.326</b>	<b>9</b>	<b>12</b>
Resultat til indregning i næste års priser i h.t. varmeforsyningslovens bestemmelser	9.329	10	2.464	2	13
Kortfristet del af langfristet gæld	8.256	8	9.904	9	12
Træk på kassekredit	15.057	15	20.631	20	
Øvrig kortfristet gæld og periodeafgræns- ningsposter	33.400	35	31.219	30	14
<b>Kortfristet gæld</b>	<b>66.042</b>	<b>68</b>	<b>64.218</b>	<b>61</b>	
<b>GÆLD</b>	<b>67.117</b>	<b>69</b>	<b>73.544</b>	<b>70</b>	
<b>PASSIVER</b>	<b>98.442</b>	<b>100</b>	<b>104.869</b>	<b>100</b>	
<b>Medarbejderforhold</b>					<b>15</b>
<b>Ejendomsfortegnelse</b>					<b>16</b>
<b>Eventualforpligtigelser</b>					<b>17</b>
<b>Pantsætninger og sikkerhedsstillelser</b>					<b>18</b>
<b>Transaktioner med nærtstående parter</b>					<b>19</b>

# PENGESTRØMSOPGØRELSE 1/1-2022-31/12-2022

	<b>Regnskab 2022 t.kr.</b>	<b>Regnskab 2021 t.kr.</b>
Årets resultat	6.995	-517
Reguleringer:		
Afskrivninger og henlæggelser	17.274	16.919
Finansielle indtægter og udgifter	412	746
Ændring i driftskapital:		
Ændring i efterbetalinger fra forbrugere	7.553	-1.683
Ændring i beholdninger og tilgodehavender i øvrigt	-5.123	-845
Ændring i tilbagebetalinger til forbrugere	6.164	-13.185
Ændring i kortfristet gæld i øvrigt	-3.983	672
Pengestrømme fra drift før finansielle poster	29.292	2.107
Renteindbetalinger og lignende	120	88
Renteudbetalinger og lignende	-532	-834
<b>Pengestrømme fra driftsaktivitet</b>	<b>28.880</b>	<b>1.361</b>
Salg af finansielle anlægsaktiver	725	349
Køb af materielle anlægsaktiver	-18.011	-14.479
Tilslutningsafgifter og byggemodningsbidrag	3.879	2.449
<b>Pengestrømme fra investeringsaktivitet</b>	<b>-13.407</b>	<b>-11.681</b>
Betaling til kreditinstitutter	-9.898	-9.906
Regulering feriepengeforpligtigelse til indefrysning	-1	-55
Nedbringelse/træk på kassekredit	-5.573	20.284
<b>Pengestrømme fra finansieringsaktivitet</b>	<b>-15.472</b>	<b>10.322</b>
<b>Ændring i likvid beholdning</b>	<b>1</b>	<b>2</b>
Likvid beholdning ved årets begyndelse	7	5
<b>Likvid beholdning ved årets slutning</b>	<b>8</b>	<b>7</b>
der specificeres således:		
Kasse	8	7
Pengeinstitutter	0	0
	<b>8</b>	<b>7</b>

## Noter

		Regnskab 2022 t.kr.	Ikke rev. budget 2022 t.kr.	Regnskab 2021 t.kr.
<b>1. Salg af el og varme</b>				
	<b>MWh</b>			
Varmesalg	233.903	75.977	82.190	83.841
Effektbidrag		37.840	37.444	36.782
Incitamentsbidrag, afkøling		493	1.020	926
	<b>233.903</b>	<b>114.310</b>	<b>120.654</b>	<b>121.549</b>
Elsalg	0	0	0	0
	<b>0</b>	<b>0</b>	<b>0</b>	<b>0</b>
<b>Salg af el og varme</b>	<b>233.903</b>	<b>114.310</b>	<b>120.654</b>	<b>121.549</b>
<b>2. Produktionsomkostninger</b>				
Produktion og køb af varme				
Køb af varme				
Køb af affaldsvarme	173.281	47.044	54.624	50.432
Køb af varme fra biogasanlæg	15.051	4.504	7.645	7.575
Køb af varme	188.332	51.548	62.269	58.007
Produktion				
Kraftvarmeanlæg	0	0	0	0
Kedelcentraler, naturgas	36	116	8.841	5.923
Træpilleanlæg, forbrug af træpiller	7.916	2.916	2.685	4.147
Biomassanlæg, forbrug af træflis	92.021	16.713	14.232	13.863
Produktion	99.973	19.745	25.758	23.933
Produktion og køb af varme	288.305	71.293	88.027	81.940
Vedligeholdelse af produktionsanlæg				
Biomasseanlæg				
Bygning og grund		663	690	1.024
Tekniske anlæg		2.914	4.267	4.820
Afskrivninger		6.232	6.660	6.063
Biomasseanlæg i alt		9.809	11.617	11.907
Træpilleanlæg				
Bygning og grund		62	100	65
Tekniske anlæg		578	680	734
Afskrivninger		242	100	0
Træpilleanlæg i alt		882	880	799
Naturgaskedler				
Andel af lokaleudgifter, centraler		236	266	241
Tekniske anlæg		593	624	794
Afskrivninger		65	59	262
Naturgaskedler i alt		894	949	1.297
Kraftvarmeanlæg				
Bygning og grund		421	445	400
Tekniske anlæg		979	463	777
Afskrivninger		92	166	156
Kraftvarmeanlæg i alt		1.492	1.074	1.333
Fællesanlæg m.m.				
Bygninger og grunde		921	1.076	1.121
Transmissionssystem og -ledninger		670	885	794
Tekniske fællesanlæg		2.470	2.311	2.211
Forsikringer		1.925	1.434	1.385
Afskrivninger		1.138	1.329	1.119
Fællesanlæg m.m. i alt		7.124	7.035	6.630
Vedligeholdelse af produktionsanlæg		20.201	21.555	21.967
Overført til næste side		91.464	109.582	103.907

## Noter

	Regnskab 2022 t.kr.	Ikke rev. budget 2022 t.kr.	Regnskab 2021 t.kr.
<b>2. Produktionsomkostninger, fortsat</b>			
Overført fra forrige side	91.494	109.582	103.907
Køb af el	4.616	2.048	2.626
Driftsledelse, teknisk rådgivning m.v.	2.097	2.289	2.478
Afskrivninger på administrativt udstyr m.m.	14	14	22
<b>Produktionsomkostninger inkl. ledning- stab</b>	<b>98.221</b>	<b>113.933</b>	<b>109.033</b>
<b>Ledningstab</b>	<b>-18.534</b>	<b>-18.917</b>	<b>-18.259</b>
<b>Produktionsomkostninger</b>	<b>79.687</b>	<b>94.016</b>	<b>90.774</b>
Heraf udgør energi-,CO <sub>2</sub> - og NO <sub>x</sub> -afgifter	14.869	19.074	18.747
Heraf udgør afskrivninger	7.783	8.328	7.623
<b>3. Distributionsomkostninger</b>			
Vedligeholdelse af distributionsanlæg			
Centraler, bygninger og grunde			
Vedligeholdelse	982	1.066	953
Andre funktioners andel af lokaleomk.	-986	-1.021	-1.003
Afskrivninger	999	1.007	1.020
Centraler, bygninger og grunde i alt	995	1.052	970
Centraler, distributionspumper m.m.			
Vedligeholdelse	1.075	962	904
Afskrivninger	63	128	83
Centraler, distributionspumper m.m. i alt	1.138	1.090	987
Ledningsnet, hoved- og stikledningsnet			
Vedligeholdelse	1.839	1.063	879
Afskrivninger	6.202	6.148	5.868
Ledningsnet, hoved- og stikledningsnet i alt	8.041	7.211	6.747
Vedligeholdelse af distributionsanlæg i alt	10.174	9.353	8.704
Målerudgifter			
Vedligeholdelse	440	377	319
Afskrivninger	1.614	1.610	1.689
Målerudgifter i alt	2.054	1.987	2.008
Aflæsning af målere			
Drift af fjernaflæsningssystem m.m.	355	355	327
Afskrivninger	168	168	168
Aflæsning af målere i alt	523	523	495
Køb af el	2.260	1.018	1.434
Driftsledelse, teknisk rådgivning m.v.	2.624	2.812	2.445
<b>Distributionsomkostninger ekskl. led- ningstab</b>	<b>17.635</b>	<b>15.693</b>	<b>15.086</b>
<b>Ledningstab</b>	<b>18.534</b>	<b>18.917</b>	<b>18.259</b>
<b>Distributionsomkostninger</b>	<b>36.169</b>	<b>34.610</b>	<b>33.345</b>
Heraf udgør afskrivninger	9.046	9.061	8.828

# Noter

	Regnskab 2022 t.kr.	Ikke rev. budget 2022 t.kr.	Regnskab 2021 t.kr.
<b>4. Administrationsomkostninger</b>			
Administration			
Bestyrelse, repræsentantskab og ledelse	1.662	1.518	1.773
Administration	3.986	4.273	3.870
Forbrugerinformation	137	201	204
Betalning til energitilsynet	51	65	92
Revision m.m.	226	100	66
IT-udgifter	1.264	1.141	1.166
Øvrige administrationsudgifter	498	510	361
Lokaleomkostninger	750	756	762
Afskrivninger	200	215	260
Administration	8.774	8.779	8.554
PSO/Energibesparelser			
Forbrugerservice	393	400	367
Energibesparelseskabet EV	284	20	-48
PSO/Energibesparelser	677	420	319
<b>Administrationsomkostninger</b>	<b>9.451</b>	<b>9.199</b>	<b>8.873</b>
<b>5. Andre driftsindtægter og -udgifter</b>			
Andre driftsindtægter			
Gebyrer	190	160	160
Pladsleje, antenneanlæg	308	294	341
Avancer ved handel med CO <sub>2</sub> -kvoter	17.762	15.741	11.201
Drifts- og serviceaftaler	14	15	14
Øvrige indtægter	0	0	0
<b>Andre driftsindtægter</b>	<b>18.274</b>	<b>16.210</b>	<b>11.716</b>
Andre driftsudgifter			
Omkostninger viderefaktureret til Energisparelseskabet Vendsyssel A/S	0	56	52
<b>Andre driftsudgifter</b>	<b>0</b>	<b>56</b>	<b>52</b>
<b>6. Finansielle indtægter</b>			
Renter af indeståender i pengeinstitut	0	0	0
Renter af mellemværende med fjernkølings- projekt	72	73	48
Renter vedr. for sene indbetalinger	48	40	40
Andre renteindtægter	0	0	0
<b>Finansielle indtægter</b>	<b>120</b>	<b>113</b>	<b>88</b>
<b>7. Finansielle udgifter</b>			
Renter af langfristet gæld			
Biomasseanlæg	310	464	576
Morarenter	1	0	0
Renter på kassekredit	221	284	258
<b>Finansielle udgifter</b>	<b>532</b>	<b>748</b>	<b>834</b>

## Noter

### 8. Resultat af fjernkølingsaktivitet

	Regnskab 2022 t.kr.	Ikke rev. budget 2022 t.kr.	Regnskab 2021 t.kr.
Resultat af drift af fjernkølingsanlæg			
Salg af køl	910	976	931
Køb af varme, el, vand m.m.	-78	-251	-262
Vedligeholdelse af anlæg	-245	-248	-228
Resultat før afskrivninger og finansiering	587	477	441
Afskrivning på anlæg	-385	-404	-385
Finansielle udgifter	-72	-73	-48
Resultat af drift af fjernkølingsanlæg	130	0	8
<b>Ekstraordinære poster</b>	<b>130</b>	<b>0</b>	<b>8</b>

### 9. Materielle anlægsaktiver

	Produktions- anlæg	Transmissions-an- læg	Distributionsanlæg	Administrative anlægsaktiver	Andre investeringer	I alt
<b>Anlægsudgifter:</b>						
<b>Samlet anskaffelsessum pr. 1. januar 2022</b>	<b>188.112</b>	<b>6.035</b>	<b>159.881</b>	<b>4.553</b>	<b>3.466</b>	<b>362.047</b>
Årets tilgang:						
Bygningsrenov., Mandøvej/Sprogøvej	206					206
Biomasseanlæg, ombyg./tilpas m.m.	638					638
Renovering træpilleanlæg	1.208					1.208
Renovering gaskedler m.m.			327			327
Opgradering SRO	891					891
Varmepumpe	197					197
El-kedel	67					67
Udbygning af forsyningsnet			5.039			5.039
Renovering af ledningsnet		60	6.699			6.759
Byggemodning			2.245			2.245
Opsætning af målere			181			181
Renovering brønde			43			43
IT-udstyr				27		27
Kørende materiel					183	183
Modregnede tilslutnings- og byggemodningsbidrag			-3.879			-3.879
Nedskrevet på (skønsmæssigt) fuldt ud afskrevne anlæg						
<b>Anskaffelsessum pr. 31. dec. 2022</b>	<b>191.319</b>	<b>6.095</b>	<b>170.536</b>	<b>4.580</b>	<b>3.649</b>	<b>376.179</b>
<b>Af- og nedskrivninger:</b>						
<b>Akkumulerede afskrivninger pr. 1. januar 2022</b>	<b>174.167</b>	<b>4.203</b>	<b>102.749</b>	<b>4.043</b>	<b>3.017</b>	<b>288.179</b>
Årets afskrivninger	7.510	272	9.046	200	246	17.274
Nedskrevet på (skønsmæssigt) fuldt ud afskrevne anlæg						
<b>Akkumulerede afskrivninger pr. 31. dec. 2022</b>	<b>181.677</b>	<b>4.475</b>	<b>111.795</b>	<b>4.243</b>	<b>3.263</b>	<b>305.453</b>
<b>Materielle anlægsaktiver</b>	<b>9.642</b>	<b>1.620</b>	<b>58.741</b>	<b>337</b>	<b>386</b>	<b>70.726</b>



## Noter

	<b>Regnskab 31.12.2022 t.kr.</b>	<b>Regnskab 31.12.2021 t.kr.</b>
<b>10. Finansielle anlægsaktiver</b>		
Indestående i fjernkølingsaktivitet	4.389	4.905
Kapitalandel DFH	12	
Værdi af datterselskab (Energispare-selskab bet Vendsyssel A/S, ejerandel 70,4%)	0	352
<b>Finansielle anlægsaktiver</b>	<b>4.401</b>	<b>5.257</b>
<b>11. Beholdninger og tilgodehavender</b>		
Beholdning af træpiller og biomasse	5.224	3.366
Tilgodehavende merværdiafgift	6.017	8.393
Tilgodehavende tilslutningsafgifter	0	0
Tilgodehavende, Igangværende arbejde	149	52
Tilgodehavende, ikke tilskrevne renter	0	85
Varmereguleringer	2.865	10.418
Tilgodehavende hos tilknyttet virksomhed	0	2.117
Øvrige tilgodehavender	9.052	1.306
<b>Beholdninger og tilgodehavender</b>	<b>23.307</b>	<b>25.737</b>
<b>12. Langfristet gæld</b>		
Lån til opførelse af biomasseanlæg		
Samlet gæld	8.256	18.154
Forfalder indenfor 1 år	-8.256	-9.904
Feriepengeforpligtigelse til indefrysning	1.075	1.076
<b>Langfristet gæld, som forfalder efter 1 år</b>	<b>1.075</b>	<b>9.326</b>
Restgæld efter 5 år		0
<b>13. Resultat til indregning i næste års priser</b>		
Resultat ifølge resultatopgørelsen	130	8
Årets resultat efter varmemforsyningsloven indeholdt i nettoomsætning	6.865	-525
Resultat af sideordnet aktivitet (jernkøling) tilbageført	-130	-8
Afskrivninger ifølge årsregnskabsloven tilbageført	17.274	16.920
Afskrivninger ifølge varmemforsyningsloven	-17.274	-16.920
<b>Årets resultat ifølge varmemforsyningsloven Overført fra tidligere år</b>	<b>6.865</b>	<b>-525</b>
<b>Overføres til næste år</b>	<b>2.464</b>	<b>2.989</b>
<b>Overføres til næste år</b>	<b>9.329</b>	<b>2.464</b>
<b>14. Øvrig kortfristet gæld og periode- afgrænsningsposter</b>		
Feriepengeforpligtelser	1.123	1.134
Skyldige A-skat, AM-Bidrag mv.	0	398
Varmereguleringer	9.278	3.114
Leverandørgæld	20.954	23.726
Anden gæld og periodeafgrænsningsposter	2.045	2.847
<b>Øvrig kortfristet gæld og periode- afgrænsningsposter</b>	<b>33.400</b>	<b>31.219</b>

## 15. Medarbejderforhold

	Regnskab 2022 t.kr.	Ikke rev. budget 2022 t.kr.	Regnskab 2021 t.kr.
Lønninger og gager	12.481	12.289	13.172
Pensioner	1.129	1.137	1.157
Andre personaleudgifter	877	1.058	676
Andre personalerelaterede omkostninger	72	80	75
<b>Fordelte personaleomkostninger</b>	<b>14.559</b>	<b>14.564</b>	<b>15.080</b>
<b>Omkostningerne er således fordelt:</b>			
Overført til produktionsomkostninger	5.030	5.020	5.663
Overført til distributionsomkostninger	3.898	3.937	3.826
Overført til administrationsomkostninger	5.470	5.463	5.425
Overført til fjernkølingsanlæg	161	145	166
<b>Heraf repræsentantskab, bestyrelse og direktion</b>	<b>1.462</b>	<b>1.334</b>	<b>1.523</b>
<b>Gennemsnitligt antal beskæftigede medarbejdere</b>	<b>21</b>	<b>21</b>	<b>21</b>

## 16. Ejendomsfortegnelse

Vurderingsår	Vurdering 2022	Vurdering 2021
Mandøvej 10 / Sprogøvej 20	48.000	48.000
Sprogøvej 20-22 (ubebygget areal / grundværdi)	5.566	5.566
Nyholmvej 30 (bygninger nedrevet i 2015/16, ubebygget areal / grundværdi)	102	102
Gasværksbakken 5 (lejet grund)	2.200	2.200
Buen 7	2.700	2.700
Anemonevej 4	1.000	1.000
Jeppøvej 2	1.250	1.250
Åstrupvej 50	1.200	1.200
Vandværksvej 41	730	730

## 17. Eventualforpligtigelser

### Renteswap:

Der er indgået aftale om renteswap vedrørende lån, som er optaget til finansiering af det nye biomasseanlæg. Renteswappen omlægger i kontraktperioden lånets variable rente til en fast rente. Markedsværdien af rente-swappen er positiv med 60.688 kr. pr. 31. december 2022. Beløbet er ikke indregnet under tilgodehavender.

### Hæftelse i sambeskatningen:

Selskabet er sambeskattet med de øvrige selskaber i koncernen og hæfter solidarisk for de skatter, som vedrører sambeskatningen.

## 18. Pantsætninger og sikkerhedsstillelser

Til sikkerhed for gæld til kreditinstitutter er der stillet pant på nom. 110 mio. kr. i grunde og bygninger.